

# Universal Login Manager

imageRUNNER ADVANCE  
— zarządzanie dostępem  
i personalizacja



you can



**Canon**



# Zaawansowana autoryzacja użytkowników

Firma Canon przedstawia aplikację Universal Login Manager przeznaczoną dla urządzeń imageRUNNER ADVANCE: uniwersalne oprogramowanie umożliwiające wygodne uwierzytelnianie użytkowników, zwiększoną wydajność biura, identyfikację i kontrolę kosztów druku dla małych i średnich przedsiębiorstw oraz organizacji.



## Dlaczego warto logować się do urządzenia imageRUNNER ADVANCE?

P

Czy Twoje urządzenie wielofunkcyjne pracuje w grupie roboczej i służy do przetwarzania istotnych informacji dotyczących działalności biznesowej i klientów, a także jest udostępniane wielu różnym użytkownikom w biurze?

P

Jakie skutki może mieć uzyskanie dostępu do Twoich urządzeń wielofunkcyjnych i informacji przez osoby nieupoważnione?

P

Czy w Twoim przedsiębiorstwie można zidentyfikować procesy przetwarzania dokumentów, które są powtarzalne i charakterystyczne dla określonych grup użytkowników? Czy automatyzacja ich wykonywania wpłynęłaby na zwiększenie wydajności pracy?

P

Czy wiesz, jak Tвої pracownicy używają urządzeń drukujących i czy znasz związane z tym koszty? W jakim stopniu kontrolujesz działania związane z drukowaniem w Twojej firmie?

# Przedstawiamy aplikację **Universal Login Manager**

## Zarządzanie logowaniem niewymagające serwera

Rozwiązanie Universal Login Manager jest wyjątkową bezserwerową aplikacją do uwierzytelniania użytkowników urządzeń imageRUNNER ADVANCE, zapewniającą zwiększone bezpieczeństwo oraz kontrolę urządzeń drukujących w przedsiębiorstwie bez ograniczania swobody ich użycia oraz efektywności pracy. Nie wymaga ono inwestycji w dodatkowe serwery i charakteryzuje się prostym procesem konfigurowania, co zapewnia maksymalne korzyści przy minimalnym nakładzie pracy.

## Większa funkcjonalność dzięki możliwości elastycznego wyboru typu logowania

Aplikacja Universal Login Manager udostępnia bogaty wybór typów logowania w celu zapewnienia ochrony Twojego urządzenia przed dostępem osób nieupoważnionych. Zwiększenie poziomu bezpieczeństwa nie wiąże się z obniżeniem poziomu wygody użytkownika i obsługi drukarek Canon, jest wręcz przeciwnie.

### Logowanie przy użyciu karty zbliżeniowej (z opcjonalnym kodem PIN)

Logowanie przy użyciu karty zbliżeniowej umożliwia upoważnionym użytkownikom uzyskanie szybkiego i łatwego dostępu do urządzenia. Wystarczy przeciągnąć kartę nad czytnikiem. Duża liczba obsługiwanych kart umożliwia wykorzystanie istniejących kart dostępu do budynku również do logowania do urządzeń imageRUNNER ADVANCE.

### Logowanie przy użyciu obrazu (z opcjonalnym kodem PIN)

Do każdego konta użytkownika można przypisać obraz lub zdjęcie i umieścić je na ekranie powitalnym ULM. Do wyboru mamy obrazy zaimplementowane w aplikacji, ale istnieje również możliwość przesłania własnego obrazu wybranego przez użytkownika. Logowanie do urządzenia przebiega przez dotknięcie przycisku z obrazem odpowiadającym kontu użytkownika. Można również skonfigurować opcjonalny kod PIN, dodatkowo chroniący urządzenie przed dostępem ze strony osób nieupoważnionych.

Istnieje także możliwość skonfigurowania procesu logowania wymagającego wprowadzenia nazwy użytkownika i hasła.

### Możliwość dostosowania ekranu logowania

Ekran logowania do urządzenia imageRUNNER ADVANCE można dostosowywać w szerokim zakresie. Na przykład można wyświetlać logo firmy, wybrane tło, kolory lub inne informacje, umożliwiając w ten sposób idealne dopasowanie urządzenia do wizerunku przedsiębiorstwa.



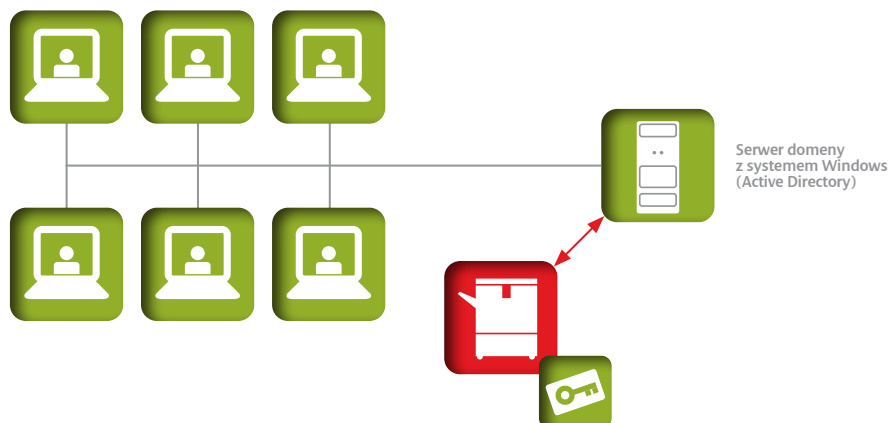
## Tryby uwierzytelniania

Aplikacja Universal Login Manager obsługuje funkcję uwierzytelniania na urządzeniu lokalnym, umożliwiającą tworzenie kont użytkowników i przypisywanie do nich uprawnień przez administratora przy użyciu funkcji dostępu i zarządzania urządzeniem przez przeglądarkę internetową lub za pomocą komputera. Dane kont użytkowników są przechowywane na urządzeniu imageRUNNER ADVANCE, można je eksportować i replikować na innych urządzeniach.

Firmy o bardziej złożonej infrastrukturze sieciowej mogą również zintegrować rozwiązanie Universal Login Manager z istniejącą usługą katalogową firmy, taką jak na przykład Active Directory na serwerze z systemem Windows. Dzięki temu podczas logowania do urządzenia imageRUNNER ADVANCE można stosować sieciowe poświadczenia logowania, zmniejszając w ten sposób obciążenia administracyjne związane z utrzymywaniem danych użytkowników.

W celu zaspokojenia rosnących wymagań przedsiębiorstwa lub organizacji aplikację Universal Login Manager można z łatwością wykorzystać przy przejściu do pełnej wersji rozwiązania uniFLOW.

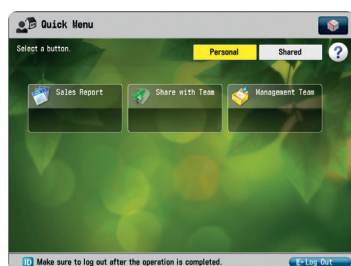
## Bezproblemowa integracja z istniejącą siecią zmniejsza obciążenia administracyjne.





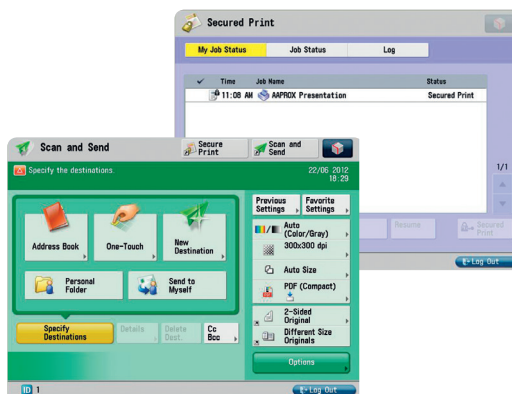
## Większa wydajność użytkowników

Prosty proces logowania zapewnia wyższy stopień bezpieczeństwa bez ograniczania wydajności i komfortu użytkownika urządzenia. Po zalogowaniu użytkownicy otrzymują dostęp do przestrzeni roboczej z możliwością jej spersonalizowania i dostosowania do indywidualnych wymagań, co pozwala zaoszczędzić czas oraz nakłady pracy.



### Personalizacja sposobu pracy

Często wykonywane zadania, na przykład skanowanie dokumentów do aplikacji biznesowych lub wysyłanie zbiorczych wiadomości e-mail, można zarejestrować w postaci przycisków wyświetlanych w menu skrótów. Umożliwia to błyskawiczny dostęp do powtarzalnych zadań i realizowanie nawet skomplikowanych zadań i procesów po naciśnięciu jednego przycisku.



### Większa wygoda

Zeskanowane dokumenty można przesyłać do skrzynki pocztowej lub folderu sieciowego zalogowanego użytkownika przy użyciu standardowego, pojedynczego przycisku „My address” (Mój adres) lub „My folder” (Mój folder), jednocześnie dzięki funkcji bezpiecznego wydruku osobiste zadania użytkownika są wygodnie oddzielone od wydruków innych osób w zakładce „My job status” (Status moich zadań) oraz wstrzymane do czasu podejścia i zwolnienia ich do druku z panelu urządzenia.

### Szybki dostęp do aplikacji

Urządzenie imageRUNNER ADVANCE pełni również funkcję punktu dostępowego do wielu różnych usług zewnętrznych, jak na przykład Google Drive, wymagających oddzielnego wprowadzenia nazwy użytkownika i hasła. W celu zwiększenia wygody i efektywności pracy użytkowników poświadczenia logowania do tych usług zewnętrznych można połączyć z logowaniem się do urządzenia, uwalniając użytkowników od konieczności wprowadzania danych logowania za każdym razem.



## Kontrola dostępu

Aplikacja Universal Login Manager chroni urządzenie imageRUNNER ADVANCE przed nieupoważnionym dostępem i użyciem, chroniąc tym samym Twoje informacje i zabezpieczając inwestycję w urządzenia Canon.

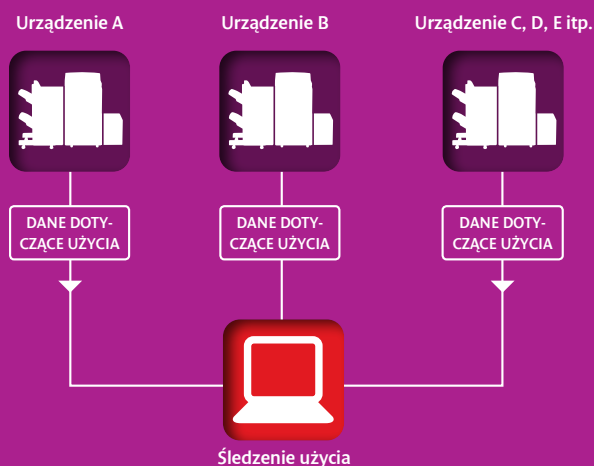
Ścisła integracja z systemem Access Management System (system zarządzania dostępem), umożliwia szczegółowe zarządzanie dostępem do funkcji urządzenia. Może być ono powiązane z poziomem uprawnień danego użytkownika. Co więcej, można ograniczyć dostęp do wybranych funkcji urządzenia takich jak skanowanie, wysyłanie skanów na zewnątrz organizacji bądź też kopiowanie i drukowanie w kolorze. Wszystkie powyższe funkcje pozwalają podwyższyć poziom bezpieczeństwa, a także wprowadzić rzeczywistą kontrolę kosztów eksploatacji urządzeń wielofunkcyjnych.

## Śledzenie użycia urządzenia

Universal Login Manager umożliwia łatwą kontrolę użytkownika z podziałem na określone urządzenia lub użytkowników. Pozwala to na szybką identyfikację obszarów potencjalnych oszczędności.

Administratorzy mogą gromadzić statystyki podstawowego użycia (drukowanie, kopiowanie i skanowanie) z jednego lub kilku urządzeń. Dane te można konsolidować czy też przedstawiać wizualnie (grafy, wykresy) i uzyskiwać szereg standardowych raportów.

Koszty wszystkich operacji z podziałem na urządzenia są dostępne w postaci prostej tabeli dostępnej bezpośrednio w aplikacji Universal Login Manager.



*Gromadzenie podstawowych danych statystycznych dotyczących użycia urządzeń imageRUNNER ADVANCE w celu generowania raportów dotyczących poszczególnych urządzeń lub użytkowników*

# Dane techniczne: Universal Login Manager

<b>Nazwa aplikacji</b>	Universal Login Manager		
<b>Typ</b>	Bezserwerowa aplikacja na platformie MEAP		
<b>Obsługiwane urządzenia</b>	iR-ADV C2020i/L, C2025i, C2030i/L, C2220i/L, C2225i, C2230i iR-ADV C5030i/i, C5035i/i, C5045i/i, C5051i/i, C5235i, C5240i, C5250i/i, C5255i/i iR-ADV C7055i, C7065i, C7260i, C7270i, C7280i iR-ADV C9060 PRO, C9070 PRO, C9280 PRO iR-ADV 4025i, 4035i, 4045i, 4051i iR-ADV 6055i/i, 6065i/i, 6075i/i, 6255i, 6265i, 6275i iR-ADV 8085 PRO, 8095 PRO, 8105 PRO, 8285 PRO, 8295 PRO, 8205 PRO		
<b>Wymagane składniki</b>	Aplikacja Universal Login Manager MEAP (instalacja na urządzeniu) Funkcja Usage Tracker aplikacji Universal Login Manager (wtyczka RIA do przeglądarki internetowej) Access Management System Dodatkowy moduł sterownika Access Management System Plug-in (wersja 3.1.0 lub nowsza; instalacja sterownika drukarki)		
<b>Dostępność systemu zarządzania dostępem</b>	Standardowo w następujących urządzeniach: iR-ADV C2220i/L, C2225i, C2230i, C5235i, C5240i, C5250i/i, C5255i/i, C7260i, C7270i, C7280i, C9280 PRO, 6255i, 6265i, 6275i, 8285 PRO, 8295 PRO, 8205 PRO Opcjonalnie w następujących urządzeniach: (wymaga zestawu AMS Kit-B1) iR-ADV C2020i/L, C2025i, C2030i/L, C5030i/i, C5035i/i, C5045i/i, C5051i/i, C7055i, C7065i, C9060 PRO, C9070 PRO, 4025i, 4035i, 4045i, 4051i, 6055i/i, 6065i/i, 6075i/i, 8085 PRO, 8095 PRO, 8105 PRO		
<b>Obsługiwany system operacyjny Windows Server/usługa katalogowa</b>	Usługa Active Directory w systemie operacyjnym dla serwerów Windows 2003 lub 2008		
<b>Obsługiwane przeglądarki</b>	Internet Explorer, Opera, Chrome, Mozilla Firefox		
<b>Obsługa sterownika drukarki (dla modułu dodatkowego AMS)</b>	Serownik drukarki UFR II: wersja 20.60 lub nowsza Sterownik drukarki PCL 6: wersja 20.60 lub nowsza Sterownik drukarki PCL 5e/5c: wersja 20.60 lub nowsza Sterownik drukarki PS 3: wersja 20.60 lub nowsza		
<b>Typy logowania</b>	Logowanie przy użyciu obrazów (maks. 48 użytkowników) Logowanie przy użyciu obrazów i kodu PIN (maks. 48 użytkowników) Logowanie przy użyciu kart zbliżeniowych Logowanie przy użyciu kart zbliżeniowych i kodu PIN Logowanie przy użyciu nazwy użytkownika i hasła		
<b>Tryby uwierzytelniania</b>	Uwierzytelnianie lokalne (baza danych użytkowników na urządzeniu) Usługa Active Directory na serwerze z systemem Windows Serwer uniFLOW (pełna obsługa usługi LDAP)		
<b>Zgodność typów logowania i trybów uwierzytelniania</b>			
	Logowanie przy użyciu obrazów Logowanie przy użyciu obrazów i kodu PIN	Logowanie przy użyciu kart zbliżeniowych Logowanie przy użyciu kart zbliżeniowych i kodu PIN	Logowanie przy użyciu nazwy użytkownika i hasła
	Lokalne	Tak	Tak
	Usługa Active Directory		Tak
	Serwer uniFLOW	Tak	Tak

<b>Komponenty opcjonalne</b>	Czytnik kart zbliżeniowych MiCard PLUS (wymagany w przypadku logowania przy użyciu kart zbliżeniowych) Port urządzenia USB: (zalecany do czytnika kart MiCard PLUS) Karty zbliżeniowe: karty HID (10 kart w pakiecie), karty MiFare (10 kart w pakiecie)
<b>Zgodność portu USB urządzenia:</b>	Port urządzenia USB E2: iR-ADV C2220i/L, C2225i, C2230i, C5235i, C5240i, C5250i/i, C5255i/i iR-ADV C5030i/i, C5035i/i, C5045i/i, C5051i/i, iR-ADV C2020i/L, C2025i, C2030i/L Port urządzenia USB D1: iR-ADV 4025i, 4035i, 4045i, 4051i *Port urządzenia USB jest standardowym komponentem urządzeń iR-ADV 6055i/i, 6065i/i, 6075i/i, 6255i, 6265i, 6275i, C7055i, C7065i, C7260i, C7270i, C7280i, C9060 PRO, C9070 PRO, C9280 PRO, 8085 PRO, 8095 PRO, 8105 PRO, 8285 PRO, 8295 PRO, 8205 PRO, w związku z czym nie jest wymagany jako komponent opcjonalny.
<b>Obsługiwane typy kart</b>	Domyślny typ karty: HID Prox, MiFare CSN Obsługiwane po skonfigurowaniu: 13,56 MHz: HID iCLASS CSN, ISO 14443A CSN, Advant CSN (Legic), DESFire CSN, I-tag CSN (IBM), MiFare Ultralight CSN (Philips, NXP), ISO 15693 CSN, etag CSN (Secura Key), I-Code CSN (Philips, NXP), my-d CSN (Infineon), Tag-It CSN (Texas Instruments), RDR-758x Equivalent (iClass, ISO14443A, ISO15693A) CSN: 125 KHz: Auid, Cardax UID, Russwin UID, CASH-RUSCO (GE Security, UTC), CDV1, Paradox, Deister UID, Dimpa UID, DIGITAG, EM 410x, Rosslare, odpowiednik EM 410x, GProx-II UID, HiTag 1 lub 5, HiTag 1 & 5, odpowiednik HiTag 2, HiTag 2, Indala ASP 26 bit (Motorola), Indala ASP UID (Motorola), Indala ASP Custom, Indala ASP+ UID (Motorola), Indala ASP+ Custom, Indala ECR Custom, ioProx (Kantech), Kei NXT UID, Fairpointe Data (Pyramid) PSC-1 26-bitowa, Kei PSC-1 26-bitowa, Pyramid (Fairpointe Data) PSC-1 26-bitowa, Kei UID, NexKey, Quadrakey, KeyMate, 2Smart Key (Honeywell), Nexwatch (Honeywell), Radio Key (Secura Key -02), ReadyKey Pro UID, Secura Key -01;
<b>Kojarzenie kart zbliżeniowych z kontami użytkowników</b>	Proces automatycznej rejestracji przy pierwszym zalogowaniu użytkownika
<b>Rozmiar i format obrazu tła ekranu logowania</b>	Format PNG, JPG lub GIF; zalecany rozmiar: 800 x 558 pikseli lub 600 pikseli x 442 piksele
<b>Rozmiar i format obrazów przesyłanych przez użytkowników</b>	Format PNG, JPG lub GIF; zalecany rozmiar: 70 x 70 pikseli
<b>Śledzenie użycia</b>	Maks. 10 urządzeń
<b>Dostępne raporty</b>	Aktywność według urządzeń/użytkowników; podsumowanie według urządzeń/użytkowników
<b>Format raportu</b>	HTML/CSV
<b>Dane dziennika zadań</b>	Maks. 5000 wpisów
<b>Standardowe zastrzeżenia</b>	Wszystkie dane techniczne mogą zostać zmienione bez powiadomienia.



Canon Inc.  
canon.com

Canon Europe  
canon-europe.com

Polish Edition 0171W375  
© Canon Europa N.V., 2012

Canon Polska Sp. z o.o.  
ul. Mołdawska 9  
02-127 Warszawa  
tel. +48 22 430 60 00  
canon.pl